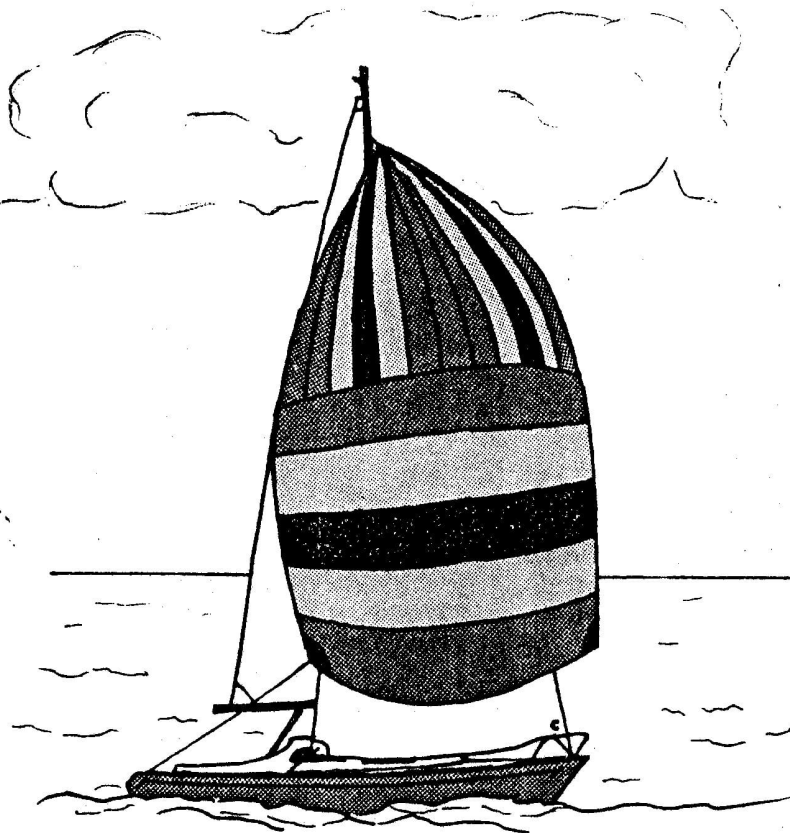


L 23 BESTYRELSEN

Formand: Rolf Jonshøj, Italiensvej 46, 2300 Kbh.
S. Arb. 01-39 22 33, priv. 01-58 86 80
Næstform.: Ole Schulze, Skæppestien 20, Tune,
4000 Roskilde. 02 - 13 87 05.
Kasserer: Leif Løfgren, Drejøgade 43, 2100 Kbh.
Ø. 01 - 29 15 13.
Kapsejl.: Henning Jensen, Husumgade 38, 4.th.,
2200 Købh. N. 01 - 83 48 13.
Sekretær: Bent Slatkewitz, Øresundskollegiet, Dals-
landsg. 8, M608, 2300 Kbh. S. 01-57 21 50.
Suppleant: Jens-Ove Schou, Nørre Farimagsg. 7,
1364 København K. 01 - 11 00 29.



KLUBBEN



MEDLEMSBLADET

L-23 Klubbens medlemsblad udsendes 4-6 gange om året. Dette nummer skrevet og udsendt i ugerne 14 og 15 1983, dvs. i første halvdel af april.

HYGGELIG GENERALFORSAMLING

Problemerne i forholdet til værftet i Maribo var et af hovedpunkterne på L-23 Klubbens hidtil bedst besøgte generalforsamling: 35 både var repræsenteret lørdag 5. februar, da vi samledes i Roskilde Sejlklubs hyggelige klubhus nede ved fjorden.

Generalforsamlingen fulgte det snart kendte mønster: Først frokostspisning, hvor et halvt hundrede mennesker deltog. Så lysbilledshow fra klassemesterskabet 1982 i Vallensbæk, og derpå kunne generalforsamlingen gå igang, under kyndig ledelse af dirigent John Olsson, der valgtes med akklamation.

På forhånd var der ikke lagt op til de store, dramatiske begivenheder eller beslutninger. Så meget mere glædeligt var det, at vi havde rekordfremmøde. Men de fik nu også alvorlige sager at lytte til:

- Vi må konstatere, at der faktisk ikke længe er noget samarbejde mellem værftet og klubben, eller mellem værftet og de enkelte sejlere, måtte formand Rolf Jonshøj konstatere i sin årsberetning. - Det er en meget trist udvikling, at en så lovende bådklasse skal kæmpe med sådanne problemer. Kun den nærmeste fremtid kan vise, hvor vi kan finde en løsning.

Baggrunden for disse udtalelser er en løbende strøm af henvendelser fra medlemmer, der forgæves har søgt hjælp, service eller reparation fra Aages Bådebyggeri i Maribo. Der er flere eksempler på, at trods reklamation indenfor garantiperioden har folk ikke kunnet få repareret fejl på bådene. At henvende sig til værftet er som at slå i en dyne.

Fortsættes næste side

Hertil kommer henvendelserne fra folk, der har bestilt en båd, og som må se leveringsfristen overskredet uge efter uge uden at kunne få ordentlig besked.

Et af de værste tilfælde vedrørte klassens første "klubbåd", der af Tuborg Sejlsportsforening var bestilt til levering i maj 1982. Foreningen måtte opleve talrige forklaringer og skuffelser, før båden endelig blev leveret, hen mod juli. På det tidspunkt var forårssæsonen gået i vasken, Sjælland Rundt overstået, og foreningens medlemmer taget på sommerferie.

INGEN REAKTION - Som følge af medlemshenvendelser har L-23 Klubben prøvet at reagere overfor Hans Aage Larsen med et indtrængende brev. Men brevet er forblevet ubesvaret. Og de medlemmer, brevet handlede om, fik ingen hjælp. Bortset fra een, der i månedsvis havde søgt at få en portion tilskåret Treadmaster til at lægge på dækket af sin 1976-model. Han fik sin Treadmaster nogle dage senere.

Som klub betragtet får vi heller ingen hjælp fra Maribo. Det er ikke værftets fortjeneste, at L-23 Klubben idag er tæt på de 200 medlemmer. Vi har nærmest måttet slås for hver eneste.

ET ANDET VÆRFT ? - Et medlem spurgte efter formandens beretning, om det ikke var muligt at få flyttet produktionen til et andet værft ?

Hertil svarede Lars Olsen, at der ikke er mulighed for at opsige produktionsaftalen med værftet i Maribo, medmindre værftet misligholder denne aftale med konstruktøren. Man kan ikke uden videre flytte produktionen.

"Misligholdelse" - kan vi tilføje - vil i denne forbindelse sige, at værftet ikke betaler Lars Olsen de penge, han har krav på. Derimod har han ikke mulighed for at skride ind, uanset om han er utilfreds med den måde, værftet behandler kunderne på.

Rolf Jonshøj måtte efter Lars Olsens svar sige, at L-23 Klubben desværre er magtesløs i forholdet til værftet. Vi ville gerne i højere grad kunne hjælpe medlemmer, der er kommet i klemme, men kan ikke.

Fortsættes næste side 2

MERE AKTIVITET - Bortset fra de voksende problemer med værftet har L-23 Klubben kunnet glæde sig over et godt år med stigende aktivitet på flere fronter:

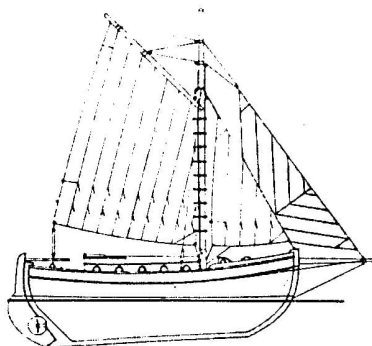
Medlemstallet er vokset lidt, fra 194 i 1982 til 198 i 1983. Egentlig opererede vi ved jule-tid med over 200 medlemmer, men en lille udrens-ningsaktion (manglende kontingentbetaling) bragte desværre tallet lidt ned igen. Imidlertid håber vi snart at nå over 200 igen.

Der har været en stor stigning i antallet af klassede både: I 1981 var 53 både klasset, men i 1982 voksede tallet til 85. Det er en flot stigning. Men vi håber stadig at nå målet: Alle både, der sejler kapsejlad, bør være klasset som den naturligste sag af verden.

På kredsmeesterskabernes område er det lykkedes at gennemføre sejladserne i endnu område, nemlig Sønderjylland, hvorimod opslutningen i Århus-området stadig er for spredt.

Mærkeligt nok har vi i visse kredse med mange både (Isefjordskredsen og Øresund-Køge Bugt) set, at det alligevel kniber med at få store felter til de udpegede kapsejladser. Dette kan få os til at overveje, om vi igen i større grad skal gå tilbage til den gamle form, hvor kredsmesterskabet afgøres i løbet af en enkelt weekend, hvor der så til gengæld sejles intensivt.

Fortsættes næste side



ÅRETS MESTRE - I tilslutning til beretningen uddeltes præmierne - smukke karafler med prop, graveret med L-23 mærket - til årets kredsmeestre. Sådan blev resultatet:

Nørrejylland: D-23 "Lady L" af Randers, Jørn Hornemann.

Østjylland: Ikke anerkendt. For få både deltog.
Sønderjylland: D-108 "Laura" af Dyvig, Jørgen Preisel, der fik fire førstepladser.

Sydfyn: D-312 "Vi To" af Thurø, Jan Olrik. Her kunne man møde op til 13 både i sejladserne.

Storebælt: D-203 "Diller" af Nyborg, Hans Torben Groth.

Smålandsfarvandet: D-99 "Tjaldur" af Onsevig, Peter Skaalum. Her deltog op til otte både.

Bøgestrømskredsen: D-248 "Regina II" af Stege, Per Rasmussen. Her var 7-8 både i hver sejlad.

Øresund - Køge Bugt: D-165 "Pop-Eye" af Lynetten, Finn Schjødt Christensen. Sløj deltagelse, kun 4-5 både i hver sejlad.

Isefjordskredsen: D-49 "Rewolten" af Holbæk, Ole Schulze. Omkring seks både i hver sejlad.

Flere af kredsmeestrene var tilstede på generalforsamlingen og kunne hyldes. Bl. a. Jørn Hornemann, der var kommet den lange vej fra Randers. De kredsmeestre, der ikke var tilstede, har siden fået deres præmier tilsendt.

DANSK SEJLUNION - Formanden omtalte også forholdet til Dansk Sejlunion, som for et år siden ville stryge tilskuddet på 2.000 kr. til DS-klassemeesterskaberne i en bevidst satsning på elitesporten på bekostning af breddesporten.

Vi protesterede voldsomt på Sejlerdagen 1982, og fik heldigvis sejlklubbernes delegerede med os. DS' ledelse bøjede sig og genindførte tilskuddet, endda sat op til 2.500 kr.

Men Dansk Sejlunion går stadig med planer om at satse hårdt på eliten og sætte bredden i anden række. Det fremgår af et debatoplæg om DS' nye kapsejlad- og klassepolitik, som netop er fremlagt. Her nævnes breddesporten ganske vist flere gange, men hjertet synes ikke at være med i omtalen.

Fortsættes næste side

I L-23 Klubben er vi på vagt. Vi har intet mod, at DS kæler for eliten. Vi bliver også stolte, når Danmark ryger på medaljelisten. Men bredden, de folkelige klasser, skal ikke nedvurderes.

Formanden lovede at fremføre disse synspunkter på DS' Sejlerdag 1983, der skulle holdes 19-20 februar i Skive. (Efterskrift: Det er også gjort).

IKKE REELT UNDERSKUD - Traditionen tro blev kasserer Leif Løfgrens regnskabs-aflæggelse en munter affære, selvom regnskabet på papiret endte med et underskud på 3.835 kr.

Både kassereren og formanden betonedede, at dette underskud ikke var udtryk for, at klubben står ved afgrundens rand. Vi valgte blot at tage imod et tilbud om billige klubstandere, mens det var der, og heldigvis har klubben gode reserver, der tillader os at gribe sådanne chancer. Vi kunne også have ventet med at købe standerne. Så var året sluttet med et overskud. Men standerne var blevet dyrere.

L-23 Klubbens årsregnskab for 1982 er tidligere sendt ud. Her skal blot gentages, at det balancerer med 24.373 kr. og opererer med kontingent-indtægter på 18.280 kr.

Klubbens formue ved nytår var 13.080 kr., hvoraf dog kun 2.535 kr. var rigtige menneskepenge. 10.010 kr. var bundet i standere og præmier til 1983-kredsmesterskaberne, mens 535 kr. var penge, vi har tilgode hos enkelte sene betalere.

1983-budgettet balancerer med 26.300 kr., hvoraf man dog godt kan trække 6.000 kr. ud. Det er penge, vi venter at få ind på T-shirts etc., men som så skal vandre videre til leverandøren. Det egentlige klub-budget balancerer i så fald med 20.300 kr. Der er kalkuleret med et lille overskud på 2.800 kr. - vi skal have bygget reserverne op igen.

Fortsættes næste side

PLANERNE FOR 1983 - Som i andre år tumler vi med klasseesterskab (Helsingør i Pinsen), træf og kredsmesterskaber. Hvad angår de sidste, overvejer vi, om vi i større grad skal vende tilbage til den gamle form, hvorunder et kredsmesterskab afgøres i løbet af en enkelt weekend. Grunden er, at der hist og her tilsyneladende er lidt træthed, når det gælder om at møde op til de fire sejladser, der er udpeget i sæsonens løb.

På generalforsamlingen fortalte vi også, at vi nu konkret arbejder med planer om at skaffe tilbud om T-shirts og trøjer med L-23 mærket på. Vi håber at kunne komme med tilbudene i løbet af foråret eller den tidlige forsommer.

Flere medlemmer lagde vægt på, at vi - når vi tager imod tilbud - skal sørge for, at trøjer og tryk er af god kvalitet, der kan holde.

Et medlem efterlyste også halvmodel af L-23. Efter generalforsamlingen har vi arbejdet videre med sagen, og det ser nu ud til, at vi snart kan tilbyde en halvmodel ikke bare af skroget, men også af overbygningen. Modellen bliver ikke helt billig, men vi regner med, at mange alligevel vil være interesseret.

GENVALG, TAK OG HURRA - To bestyrelsesmedlemmer var på valg: Næstformand Ole Schulze og sekretær Bent Slatkewitz, der begge blev genvalgt uden modkandidater.

Under Eventuelt takkede Jørn Hornemann fra Randers bestyrelsen - der rødmede klædeligt - for dens indsats for sejlerne ikke mindst i provinsen. Han lokkede også for at få afholdt et klasseesterskab i Jylland engang med tiden, men var godt selv klar over, at der på forhånd skulle sikres et godt antal lokale tilmeldinger - måske 15 - før det kunne drøftes.

John Olsson bad bestyrelsen om muligt støtte værftet i at få gang i salget af L-23, så tilliden til båden kan blive genoprettet. Rolf Jons-høj måtte svare, at tilliden kunne alene Hans Aage Larsen genskabe, og at L-23 Klubben tværtimod har måttet se i øjnene, at samarbejdet med værftet er umuliggjort.

Fortsættes næste side

Formanden benyttede lejligheden til at takke skipperinde Lone Pettersson fra D-137 "Grønært" for hendes store indsats med klubbladet. En tak gik også til eks-medlem Per Romdal, Vordingborg, for hans tegninger til et L-23 cockpittelt, der er stillet til rådighed for klubbens medlemmer.

Og derpå kunne vi, cirka klokken 16, slutte generalforsamlingen med det traditionelle hurra for klassen - for båden og for os allesammen.

SLUT



I formandens indlæg om sommerturen til den Stockholmske skærgård, var der sikkert visse detaljer han undlod at fortælle om.

VIL I ARRANGERE TRÆF ? - Det er nemt nok. Snak sammen indbyrdes, ring eller skriv til os og få en indbydelse med i medlemsbladet. Eller tag på lokalt plan kontakt til alle bådene i området. Få en rimelig solid ide om, hvor mange både der har i sinde at dukke op og køb ind. Efter træffet giver L-23 Klubben arrangørerne et tilskud på 25 kr. pr. båd. Hvis uvejr spolerer træffet og holder de fleste borte, snakker vi om det.

TRÆF

Livet er meget mere end kapsejlds. Det er også at hygge sig med vennerne til Træf. Her er to indbydelser:

ØRESUNDSTRÆFFET PÅ HVEN:

Som sædvanlig trommer vi sammen til træf på Hven i Bededagsferien (29. og 30. april og 1. maj). Vi samles i læ havn - hidtil har det jo været Bäckviken på østsiden, og prøv igen i år at kikke der først.

Vi prøver igen i år at holde fælles strandparty med bål, pølser, drikke m.m., men for at kunne købe ind - og få tilskud fra L-23 Klubben - vil vi gerne vide, om du regner med at komme. I år samles trådene hos Henning Jensen og Lone Pettersson fra D-137 "Grønært". Ring til dem på 01 - 83 48 13.

STOREBÆLT - SYDFYN: TRÆF I LOHALS

Vi samles i Lohals i weekenden 28.-29. maj til et hyggeligt og afslappet træf. Lørdag eftermiddag arrangerer vi noget fælles, og derefter satser vi på grill-party med snobrød, pølser, sodavand og vin. Medbring gerne selv ekstra grill og grillmad.

Vi håber, at rigtig mange vil komme, både fra Storebælt og fra det sydfynske. Flere oplysninger hos:

D-128 "Fru Hansen", tlf. 09 - 31 05 07
D-203 "Diller" , tlf. 09 - 31 36 04

Også her må du meget gerne lige give et praj om, at du regner med at dukke op, så vi kan disponere fællesindkøb og få tilskud fra L-23 Klubben.

BELLA – SUCCES

FOR L23

Midt i februar kunne man for første gang finde L-23 Klubben repræsenteret på den årlige båd-udstilling i Københavns Bella-Center. Og da portene blev slået i, kunne vi roligt slå fast: Det blev en succes, og vi kan vist roligt satse på at være med igen til næste år.

Vores medvirken på udstillingen blev ellers besluttet i huj og hast. Få dage før udstillingen skulle åbne, fik vi at vide, at den stand som var tiltænkt Fregatten Jyllands støtteforening, var tom. Jylland-vennerne havde trukket sig ud.

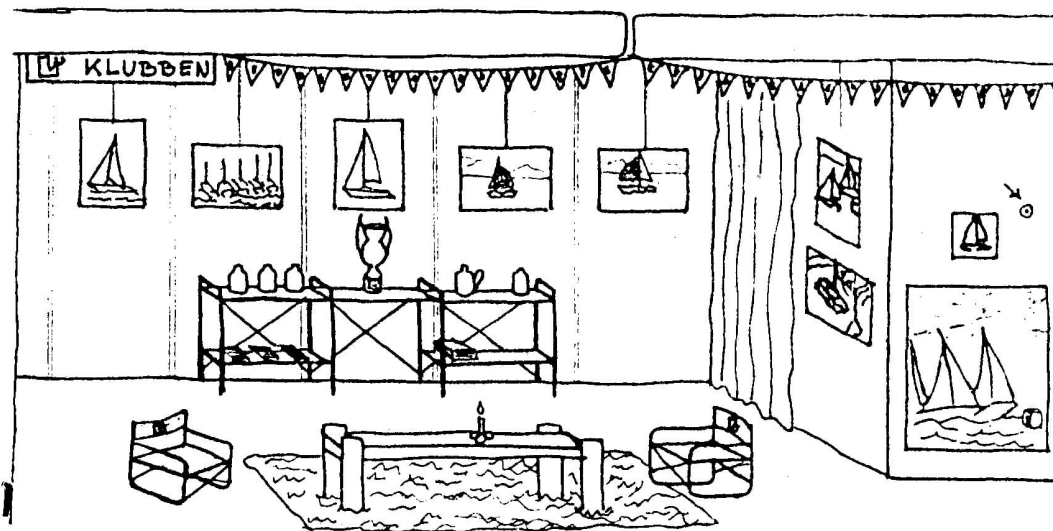
Vi slog omgående til, og på et hastigt planlægningsmøde et par døgn før åbningen blev linierne lagt og vagterne fordelt. Udstyr blev skrabet sammen: Møbler, fotostater, lysbilledapparat, masser af klubstandere, lysbilleder fra klasseesterskaberne i Præstø og Vallensbæk. Samt en enkelt kasse svalebajere.

L-23 standen var meget fint placeret. Den lå langt fremme i B-hallerne, tæt ved Dansk Sejlunions stand, og var svær at overse, så snart man kom ind i hallerne. Standen var bemanded hele tiden.

Vi havde megen glæde af standen: Dels gav den ekstra medlemskontakt på en årstid, hvor vi ellers ikke mødes meget (og vores gæstebog viser, at rigtig mange kom og hilste på og fik en sludder), dels skaffede den os 6-7 nye aktive medlemmer og tre passive. Og desuden kunne vi notere navnene på 30 besøgende, der var interesseret i at købe en L-23.

Den eneste, der ikke var med til at trække læsset omkring udstillingen, var formanden: Han var i Paris i embeds medfør, men blev telefonisk holdt á jour med vores succes.

Selvfølgelig har vi ingen garanti for, at vi næste år kan få samme fine placering. Men forhåbentlig har B-C lagt mærke til standens kvalitet, så vi håber det bedste



IKKE FLERE

L23

FRA MARIBO

Efter lang tid, hvor værftet i Maribo har skrantet, og hvor rygterne har svirret, er det nu en realitet: Produktionen af L-23 og L-29 hos Hans Aage Larsen i Maribo standser.

Baggrunden er en kontrovers mellem bådebyggeren og konstruktør Lars Olsen, der længe har haft betydelige licensindtægter til gode hos Hans Aage Larsen og forgæves søgt at få dem.

Nu har Lars Olsen ophævet licensaftalen med værftet i Maribo, og Hans Aage Larsen har anerkendt, at han må ophøre med produktionen, oplyser Lars Olsen. Værftet kan dog færdigbygge de både, det endnu har i ordre - det drejer sig om fem både. Derefter er det slut.

NYT VÆRFT - Men sandsynligvis vil produktionen af ihvertfald L-23 i løbet af kort tid blive overtaget af et andet værft. Lars Olsen har i længere tid ført forhandlinger til anden side, og en licensaftale med dette værft er formentlig umiddelbart forestående.

Der vil nok gå et lille stykke tid, før de første L-23'ere kan leveres fra det nye værft. Forme skal gøres klar, fremstillingsvægten skal afklares (her er L-23 Klubbens og DS' planlagte massevejning af både meget vigtig), og der skal besluttet en række detaljer omkring fabrikationen.

Et løst skud lyder på, at de første både fra den nye leverandør kan søsættes omkring 1. juli, hvis alt går i orden.

MÅLERBREV SKAL SENDES NU !

Så gælder det om at få flået målebrevet op af skuffen og få det sendt ind til L-23 Klubben: Din båd skal klasses for sejlsæsonen 1983 !

I de seneste år har vi haft en glædelig stigning i antallet af klassede både: I 1981 var det 53 både, men i 1982 steg tallet til 85 både. I år vil vi meget gerne op over de 100. Udgangspunktet er simpelthen:

Hvis du sejler kapsejls, sejler du selvfølgelig i en båd, der er klasset !

SÅ NEMT GÅR DET - Det er en ganske enkel procedure: Du sender os målebrevet, vi kontrollerer, at det ikke indeholder mål, der går ud over, hvad klassereglerne tillader. Så påsætter vi Dansk Sejlunions særlige årsmærkat for 1983 og sender målebrevet tilbage til dig. Hele proceduren tager et par dage.

Send målebrevet til formand Rolf Jonshøj eller kapsejlschef Henning Jensen.

DIN EGEN FOR-KONTROL - Du kan selv, med målebrevet i hånden, kontrollere, om vi kan godkende dit målebrev. Her er, hvad du skal se efter:

- Storsejl: E-mål højst 2,30 meter.
Flynder højst 12 centimeter bred.
Øverste sejlpind højst 58 cm.
Andre sejlpinde højst 78 cm.
P-mål højst 8,40 meter.
- Forsejl: Tmax og T højst 8,50 meter.
J eller SPL højst 2,85 meter.
Bredde største forsejl højst 4,12 m.
- Spiler: Sidelig højst 8,30 meter.
Underlig højst 4,95 meter.
Max bredde (SMW) højst 6,20 meter.

Slutberegningen på bagsiden skal være baseret på Dansk Sejlunions standardskrogsmål for L-23. Fri-bordshøjden skal indskrives med 0,88 m.

BILLIGERE

KLASSEMESTERSKAB

Så er der dækket op til årets Klassemesterskab for L-23 i Helsingør i Pinsen: Sammen med dette medlemsblad modtager du tilmeldingen. Og læg mærke til, at årets stævne er tilpasset årets pengepung. Tilmeldingsgebyret er kun 250 kr. mod 275 kr. i fjor i Vallensbæk !

Ved planlægningen af stævnet har Helsingør Amatør Sejlklub og L-23 Klubben lagt vægt på, at det ikke må være for dyrt at deltage. Så vi har bestræbt os på at holde udgifterne nede.

Stævnemiddagen koster således kun 65 kr., leveret fra HAS' eget dygtige klubhuskøkken. Der bliver to retter mad.

Madpakkerne bliver også billige: Kun 15 kr. for fire stykker mad, der er, så de passer til en hård krængning - uden dikkedarer.

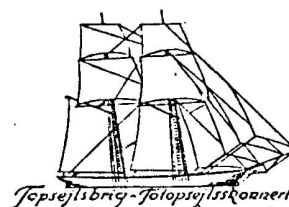
Og så prøver vi noget nyt på morgenmadsfronten: Der tilbydes billig, enkel morgenmad i klubhuset til 15 kr. pr. næse, så man selv slipper for at tumle med køkkenudrustningen nede i den skræbete racer. Og så holder vi skippermøde sammen med morgenmaden.

Selvfølgelig kan man godt komme til skippermøde uden at købe morgenmad i klubhuset ...

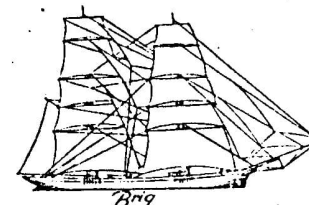
2. MAJ SIDSTE FRIST - Nu har du så cirka tre uger til at lægge slagplanen. Og mandag 2. maj vil HAS (og L-23 Klubben, naturligvis) med spænding tælle op, hvor mange der har meldt sig til. Meget gerne flere end de 29, der var med i Præstø og Vallensbæk.

Vi minder om, at det er den bedste chance, sejlerne fra Isefjorden og Roskilde Fjord længe har haft for at komme til "DM" uden at skulle halvvejs rundt om Sjælland. Og også for sejlerne fra f. eks. Kerteminde og Århus-området og Nørrejylland er det tættere på i år.

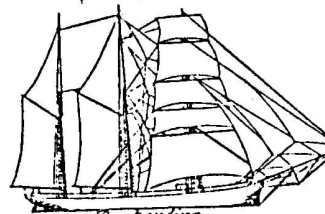
Så brug lejligheden nu !



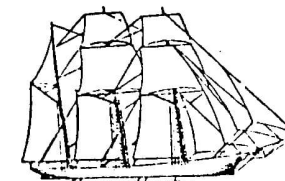
Topsejlsbrig - Topsejlskonnert



Brig



Barkentine
3-masted Topsejlskonnert



Schooner
3-masted Topsejlskonnert

LÅN EN "RACER" TIL "DM"

Er du sejler fra Fyn eller Jylland ? Har du lyst til at deltage i årets klassemesterskab i Helsingør, men ingen mulighed for at få din egen båd derover ? Så er her alle tiders tilbud: Lån en klasset båd til dig selv og din besætning og vær med til stævnet alligevel.

Tilbudet kommer fra John Lund, der har D-213 "Emotion" liggende i Lynetten. Han skal selv gaste på en anden båd til klassemesterskabet. Men han synes, at det er synd, hvis hans egen båd skal ligge ubrugt imens.

Tiltaler ideen dig ? Så skynd dig at reagere, inden en anden snupper chancen. Du kan henvende dig direkte til:

D-213 John Lund,
Ved Volden 3, 5. th.,
1425 København K.
Telf. 01 - 57 02 91

Så kan I diskutere detaljerne, f. eks. om du skal tage dine egne sejl med hjemmefra eller kan låne "Emotion"s sejl.

» NYT SC-MÅL 1984 «

Hvis du har læst bådbladene i april - især Sejl og Motor - ved du også, at på Dansk Sejlunions Sejlerdag 19-20 februar i Skive vedtog man i huj og hast en helt ny målerregel, der fra 1. januar 1984 skal afløse Scandicap-reglen.

Den nye regel, der havde arbejdstitlen BK-2 efter dens fædre, konstruktørerne Anders Børresen og Torben Krogh, bygger, foruden på de sædvanlige mål, også på bådenes deplacement (vægt) og kølvægt.

Den nye regel flytter om på de fleste bådes mål. Og tilsyneladende bliver L-23 en af de typer, der bliver hårdest ramt: Fra i gennemsnit at måle 5,25 ryger vi op på 5,65 ! Det står at læse i det materiale, Børresen og Krogh udleverede på Sejlerdagen.

FALSK ALARM - Imidlertid er det falsk alarm, og vi har gode forhåbninger til, at det nye mål bliver en del lavere. Anders Børresen og Torben Krogh har nemlig regnet ud fra en "brochurevægt" på 1300 kilo. Det er, hvad de i annoncer etc. har kunnet læse, at L-23'eren vejer.

Men i virkeligheden vejer båden en hel del mere. Den vesttyske importør har prøvevejet et par både ved leveringen, og de vejede, incl. rig og krydsstel, 1540 og 1580 kilo.

Nu har vi aftalt med Dansk Sejlunions chefmåler William Vestervig, at vi i april eller maj gennemfører en omfattende vejning af både, så vi kan få konstateret L-23'erens faktiske vægt.

Og overfor den nye målerregel gælder det: Jo højere vægt, jo lavere mål.

STANDARDMÅL I 1984 - Vi har tidligere fortalt, at DS tumlede med planer om at indføre standardmål for L-23 og alle andre standardbåttyper.

Alt tyder nu på, at denne plan er udskudt til 1984. Der er tekniske problemer med at få udformet ordningen, og desuden er sejlsæsonen 1983 allerede så småt igang. Ydermere skal vi jo allesammen alligevel have nyt mål i 1984, som du kan læse ovenfor.

Så hvis du har ventet lidt med at få anskaffet målebrev, kan du roligt henvende dig til din klubmåler nu.

KAPSEJLADS I JULI ?

Har du lyst til at sejle kapsejlad i juli, evt. i forbindelse med din sommerferie ? Så er der faktisk muligheder, selv om juli normalt er den kapsejladstomme måned. Se her:

Dragør Sejlklub har søndag 17. juli sin traditionsrige "Saltholm Rundt".

Kalundborg Sejlklub holder i weekenden 23-24 juli sin "Kalundborg Regatta 83", hvor man vil søge at samle også et L-23 felt. Fire sejladser på faste baner af 10 sømils længde i Kalundborg Fjord. Masser af præmier (for hver 3. båd !), startgebyr 100 kr. inkl. havnepenge. Yderligere oplysninger hos vores medlem (D-56) Leif Schädler, Kalundborg, telf. 03 - 51 48 94.

Bandholm Sejlklub holder lørdag 30. juli klassestævne for L-23.

Rørvig Sejlklub har søndag 31. juli hovedkapsejlad på trekantbane, åben for alle Scandicap- og klassebåde.



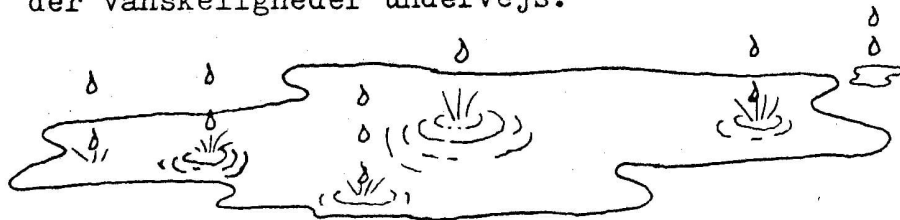
REGNVEJRSFORSIKRING

Har du husket din regnvejrersforsikring for sommerferien ? L-23 klubben kan hjælpe dig til en tør og dejlig ferie på to måder:

Du kan enten leje et af klubbens to store, rummelige cockpittelte. Eller du kan rekvirere tegninger, så du selv kan sy dig et cockpittelt.

Klubbens to cockpittelte er indkøbt hos Kalechesmeden og er skraddersyet til L-23. De hviler på bommen, dækker hele cockpittet og en god del af ruftaget og er nemme at slå op. Lejen er 100 kr. pr. uge, 15 kr. pr. enkeltdag. Henvendelse til bestyrelses-suppleant Jens-Ove Schou, der tager sig af udlejningen. Men ring nu !

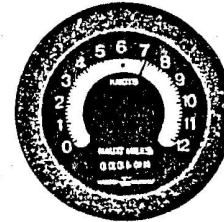
Er du fiks på fingrene, og har du tillid til din symaskine, kan du forsøge at sy dit eget cockpittelt. Ring til formand Rolf Jonshøj, og få dage senere har du tegningerne - gratis. Tegningerne er udarbejdet af den tidligere L-23 sejler Per Romdal, Vordingborg, der ikke har noget imod at give råd i telefonen, hvis man møder vanskeligheder undervejs.



BRUGT GREJ

MAST - Ny mast, af mærket "Iso-Mat", til L-23 sælges. Henvendelse til Knud E. Hansen, Købmagergade 59, 4. sal, 1150 København K. Telefon 01 - 11 14 40.

GENUA - Genua til L-23, kun brugt få gange, sælges for 2.000 kr. Henvendelse Carlsen Sails, Larsensvej 5, 2950 Vedbæk. Tlf. 01 - 89 24 23.



LOG TIL LAVPRIS

Her er endnu et lavpristilbud til L-23 Klubbens medlemmer:

DANALOG SL 110 (elektronisk log) med hastighedsangivelse 0-12 og 0-24 knob samt distancemåler. Normalpris 2.390 kr.

Hvis vi kan skaffe 10 interesserede købere, kan vi få 20 procent rabat ! Dvs. at prisen falder til kun 1.912 kr. !

Tilbudet forvaltes af kapsejladschef Henning Jensen, der modtager og koordinerer forespørgsler og bestillinger. Ring til ham på 01 - 83 48 13 senest 14 dage efter udgivelsen af dette blad.