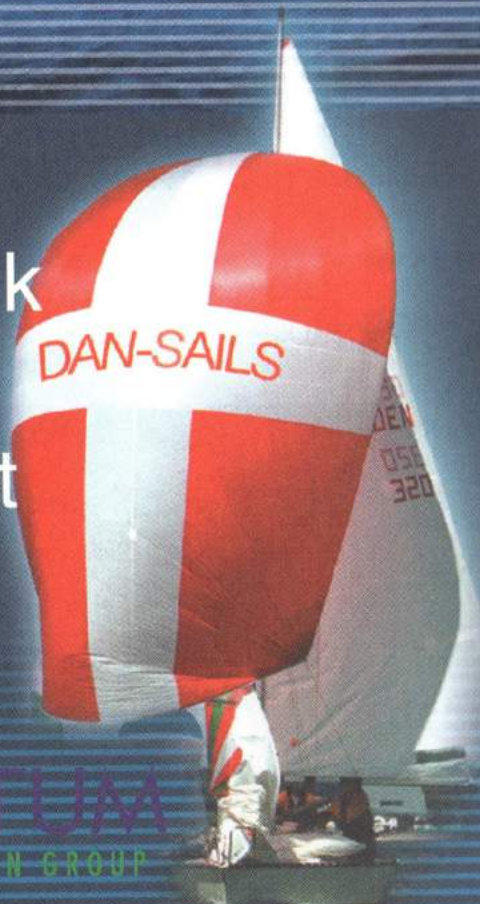


www.sejl.dk

Hvor svært
kan det
være?



Dan-Sails Kigkurren 6-8
DK-2300 København S
Telefon 3296 1296



L-23 Nyt

Nr. 1. februar 2004

**HUSK
GENERALFORSAMLING
I KØGE SEJLKLUB
DEN 21. MARTS
KL. 14.00**



www.sejl.dk

Bestyrelsen (valgt 2003)

Formand.



Jan Nielsen - D 250
Stationsvej 10 - 4320 Lejre - Tlf. 46 481930
jan@L23klubben.dk
Kapsejlads - Kredskontakter - nye ideer.

Næstformand



Mogens Dilling-Hansen - D129
Strandvejen 8 - 4654 Fakse Ladeplads
Tlf. 56 718280
mogens@L23klubben.dk

Kasserer



Claus Siggård - D 96
Jægersborg Alle 39, 3.tv -2920 Charlottenlund
Tlf. 39 644141
claus@L23klubben.dk
Medlemskartotek

Sekretær
(redaktør)



Povl Fisker - D 169
Georg Krügersvej 176 - 8600 Silkeborg
Tlf 86 845113
povl@L23klubben.dk
Ansv. redaktør L 23 Nyt - klubstander

Bestyrelsesmedlem



Per „Amok“ Nielsen - D 176
Tandrupvej 8A - 2665 Vallensbæk Strand
Tlf. 43 548043
per@L23klubben.dk
Telte - reservedele - sponsorer - m.v.

Suppleant



Hans Jørgensen - D 140
Havlykkevej 9- 4900 Køge -Tlf. 56 652404
hans@L23klubben.dk
Kapsejlads - webmaster

Suppleant



Jesper M Nielsen - (gast på D 140)
Tangstien 5-4600 Køge
Tlf:56634464
jesper@L23klubben.dk

side 2

Formanden har ordet



Så er vi godt i gang med år 2004, og jeg vil ønske jer allesammen et godt nytår og sejlerår. Nytår er for mange tiden til eftertanke og tiden til at sætte mål for det nye år.

Eksempel: "Hvad kan du få for 150 kroner om året? 5 pakker cigaretter? 3 flasker middelgod rødvin? 3 numre af Bådmagasinet? Eller et medlemskab af L 23 klubben?"

Selv er jeg jo ikke i tvivl. Med et medlemskab, der går tilbage til starten af 1986. Jeg har haft megen glæde af mit medlemskab, som jeg bruger i forskellige sammenhæng.

Når jeg køber nye sejl, er det en fordel at kunne kontakte L 23 klubben, der i forvejen har indhentet priser på sejl hos 7 - 8 forskellige sejlmagere. Det giver konkurrence mellem sejlmagerne, men også mulighed for eventuelle kvantumrabatter. Når noget går i stykker eller bliver slidt, er det godt at have L 23 klubben, der enten via Dimsekassen eller via kontakter til riggere, bådebyggere eller værfter kan formidle kontakter eller give gode ideer.

Kontakten med andre L 23 sejlere er for mig også vigtigt. Er der noget bedre end at udveksle sejlererfaringer, gode ture og oplevelser i forbindelse med vores fælles store hobby og interesse "vores kære lille skib". For mig er det også et "must" at deltage i L 23 træf med gode foredrag af kompetente folk om sejl og trim, kapsejladsregler, eller hvad man ellers kunne tænke sig at stille af forslag.

Så er der DM! Jeg har deltaget i 12 af slagsen, lige fra Skarø, Rudkøbing, Skælskør, Guldborg, Vordingborg, Holbæk til Køge med flere, blot for at fortælle hvor forskellige steder vi har været. Det har givet mig så mange gode, spændende, sjove og interessante oplevelser. Det at mærke adrenalinets koge, få traumer, når det ikke kører, føle at man bliver bedre til at

trimme, håndtere båden og at kunne koncentrere sig, men jeg vil næsten sige, frem for alt det gode kammeratskab, jeg oplever, hvad enten placeringen er helt fremme i feltet, eller som jeg det ene år fik en lille kikkert i trøstepræmie, så jeg kunne fornemme, at jeg havde føling med feltet.

Desuden er der L 23 Nyt, som jo kun kan blive bedre og mere alsidigt, hvis mange flere medlemmer fatter pennen og skriver deres indlæg til bladet.

Hjemmesiden med vores gode domain www.L23klubben.dk er nemt at huske, og gør det endnu nemmere at få fuld valuta for sit kontingent, hvis man har adgang til en PC'er. Stor ros til web masteren for en godt opbygget og præsentabel hjemmeside med en masse gode og relevante oplysninger til os L23 sejlere.

Mit mål for året 2004 er fortsat at arbejde for at gøre det godt og attraktivt at være medlem af L 23 klubben. Jeg vil ønske en forsat fremgang i medlemstallet, flere der deltager i træf, stævner, DM og generalforsamlingen. Jeg håber også, at der vil genopstå en fornyet interesse for klubben på Fyn og i Nord- og Sønderjylland, samt at jeg får lejlighed til at møde rigtig mange af jer i 2004.

D250 Jan Nielsen



Side 3

Indkaldelse

L 23 Klubbens bestyrelse indkalder til generalforsamling søndag den 21. Marts 2004 i Køge Sejlklubs Klublokaler, Bådehavnen 6 - 4600 Køge

Generalforsamlingen begynder kl. 14.00

Dagsorden ifølge lovene:

1. Valg af dirigent
2. Konstatation af generalforsamlingens lovlighed
3. Bestyrelsens beretning for det forløbne år v/ formanden
4. Fremlæggelse af revideret regnskab
5. Indkomne forslag, bestyrelsen stiller forslag til ændring prg. 6.4 se nedenfor
6. Bestyrelsens planer for det kommende år, herunder DM 2004 og øvrige aktiviteter, samt oplæg til ændring af L23 klubbens kredsstruktur
7. Budget for år 2004
8. Fastsættelse af kontingent
9. Valg i henhold til lovene punkt 9.1
 - A. Valg af formand og kasserer (Begge, modtager genvalg)
 - B. Valg af bestyrelsesmedlem (Nyt medlem skal vælges, el. suppl. indtræde) - *idet Mogens Dilling har trukket sig fra bestyrelsen*
 - C. Valg af suppleanter (Hans & Jesper, modtager genvalg)
10. Valg af revisor og revisorsuppleant
11. Eventuelt

Forslag fra medlemmer der ønskes behandlet på generalforsamlingen skal være formanden Jan Nielsen i hænde senest fredag den 21. Februar 2004.

Bestyrelsens ændringsforslag til prg. 6.4

Enhver ordinær generalforsamling skal indkaldes med mindst 3 ugers varsel - den anden ændring: **Øvrige forslag, som ønsket behandlet under en generalforsamling, skal være bestyrelsen i hænde senest 2 uger før afholdelsen.**

Hvis du/l ønsker at deltage i en hyggelig og lækker frokost, inden generalforsamlingen starter, så giv os et praj. Frokosten starter kl. 12.30 samme

side 4

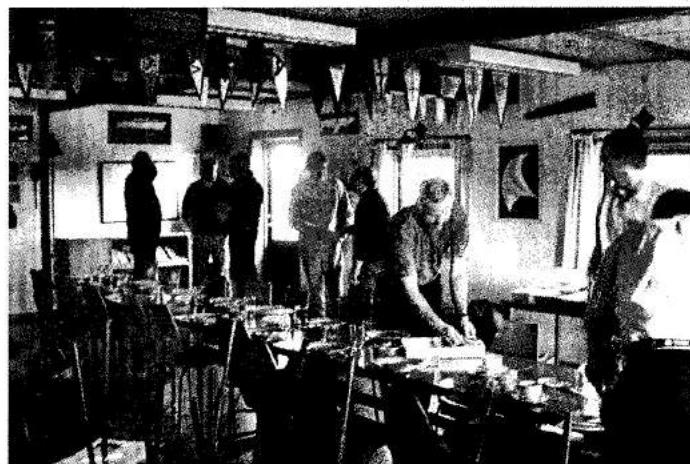
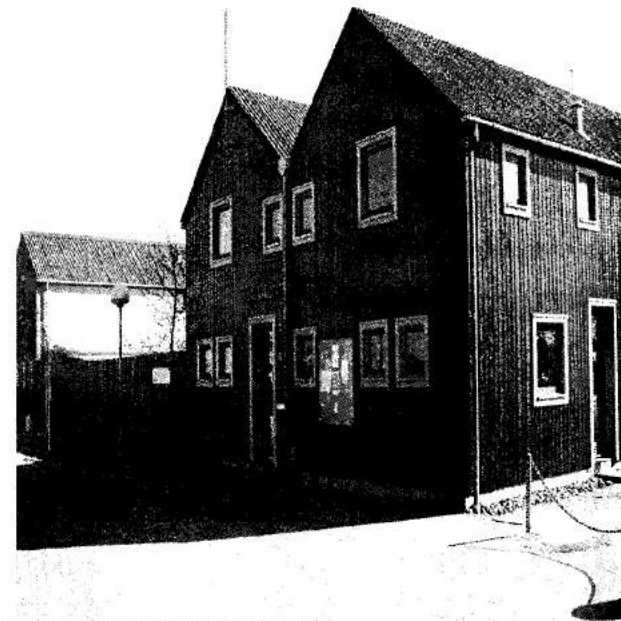
sted, prisen pr person kr 50,00 kroner incl. kaffe, øl eller vand til klubpriser.

Tilmeldingen til frokosten er bindende og kan foretages indtil 16.3, til Jesper M. Nielsen, telefon **56 634464** eller på e-mail jespern@dk.ibm.com. Du kan også sende en tilmeldelse på e-mail til klubben: jesper@l23klubben.dk

Kørselsvejledning -
Motorvejen afkørsel 32, mod København, følg vejen ca 2,5 km mod Køge til lyskryds ved Shell, forsæt lige ud af Værftsvej ca 2,4 km, følg vejskilt til venstre til bådehavnen, og du er ved lystbådhavnen.

Med sejlerhilsen

På bestyrelsens vegne
Jan Nielsen
Formand



Stemmingsbilleder fra sidste års generalforsamling samme sted

foto: Povl Fisker
side 5



-et symbol på kvalitet

Totalløsning på alt riggerarbejde
udføres i vor 2000 m² topmoderne riggerhal

**MASTER • BOMME • STAGER
STÅENDE OG LØBENDE RIG • DYFORM
RODRIG • RULLEFORSTAG
HI-LOW REEFER RULLEBOMME**

Master op til 18,5 meter, hentes og bringes på vor trailer

John Mast A/S · Lunikvej 12 · DK-2670 Greve
Tel. +45 4390 5600 · Fax. +45 4390 0060
www.johnmast.dk · mail@johnmast.dk

Tejns Sejlloft

Kvalitets sejl fra

Klippeøen

Nye sejl / reparationer

Lars Østergård - Jesper Blomquist

Pæregårdsvej 4 3779 Allinge

tlf 5648 0746 - 3055 2512

Velkommen til nye medlemmer siden sidst!

Aktive:

D 174 Dan List-Knudsen

D 179 Per Udengård

D 266 Olav Knudsen

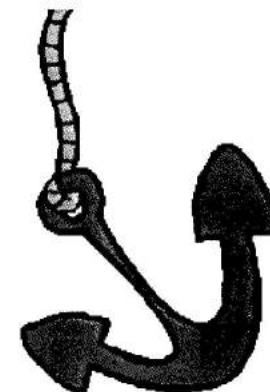
D 275 Per Steesby

Passive:

Jens Mikkelsen

Svenn Bekmose

Hans Kruse



-----00000O00000-----

Tillykke til mandags matchvinder i Haderslev Sejlklub 2003, som blev Dan List-Knudsen D 174. Sejladserne afvikles på Haderslev Fjord udenfor X -yachtværftet.

Endelig (efter 3 år) fik vi has på de gode folkebådssejlere i Haderslev og vandt aften kapsejladserne, ud og ind ad fjorden 14 gange, 2,5 til 7 sømil afhængigt af vind, vejr og grundstødninger.

D174: Jesper, Rune og Dan.

-----0000O00000-----



Skovshoved

Havn

2920 Charlottenlund

Tlf/fax 39 6320010

Gælder det eller 

Kontakt..

Køge Bilcenter ApS.

Tangmosevej 110, 4600 Køge.

Telefon. 56652001.

...en sikker bil.



EDC Mæglerne i Køge Bugt området.



ELEVSTRØM SAILS

Elevstrøm Sails - Uglekær 1 - 6200 Åbenrå
Tlf. 73624800 - www.elvstromsails.com

Efter min mening er L23'rn en suverent god lille båd...

Hør Hans Rasmussen, tidligere BB 10 sejler, fortælle om sin nyerhvervelse fra en spændene tur i det fynske og sønderjydske farvand.

Forsættelse fra dec. nr.:Næste dag var det planen at gå til Marstal. Det satte vejrmeldingen en stopper for. Retningen var god nok, vestlig, men op til 13 sekundmeter ville næppe være nogen fornøjelse for besætningen. Dagen efter var vinden til gengæld næsten brugt op. Der var 1-2 sekundmeter, heldigvis stadig fra vest. Da vi havde sejlet en times tid besluttede vi at rigge spiler til, det gik lidt for trægt uden. Agterpulpittens fødder gjorde det ud for blokke til skøderne, diverse tovværk måtte agere barberhal. Så kom spileren op. Kors bevares ! Den burde hænge på lystfartøjsmuseet på Valdemar slot. Den har engang været rød, hvid og blå, men nu er den mest den farve der hedder jordslået. Et trekantet areal midt i spileren står fint, ud mod kanterne blafrer den mest som finnerne på en rødspætte der har fået Alzheimers. Den trak forbavsende godt alligevel, vi nærmede os langsomt en noget større båd uden spiler. Det viste sig at være en X-99. Nok havde han ikke spiler oppe, men jeg var imponeret alligevel. Han skar lidt op, vi holdt til gengæld god afstand for at komme igennem læen. Det blev for meget for ham, han satte spiler, og trak selvfølgelig fra os. Det var nu ikke meget han kom foran de næste par timer, han var ikke så heldig med at finde pustene.

Til gengæld var vi de første til at tabe tålmodigheden da vinden lagde sig over

middag. Vi lå og rullede i lidt gammel sø, det bekom absolut ikke den ældste datter godt, så motoren blev startet for at give lidt stabilitet. Efter et par timer kom vinden igen, så gik det videre for spiler til Marstal. Vi ankom ved halvsyvtiden, midt i det sidste store motorræs om at komme ind og finde pladser. Så er det jo en fordel med en lille båd. Vi fandt med det samme to ledige pladser ved en ydmyg bro med fisker-joller. Lidt senere kom en ældre Bandholm 26, den kunne lige være på pladsen ved siden af os. Den var bemanded af to herrer der tydeligvis brugte sommerferien til at udforske det sydfynske øhavs udskænkingssteder, samt produkter fra disse. Dagen efter blev vi liggende, Marstal kan man sagtens bruge tid på.

Næste dag videre, vinden var i nordøst, vi gik for motor ind over grundene, op til renden ved Birkholm hvor sejlene blev sat. Vinden døde efterhånden, vi gled langsomt af sted på spejlblankt vand. Bestemmelsesstedet var fastlagt til Avernakø, en kort distance, så vi tog det helt roligt at vi lå næsten stille et par timer. Så kom vinden igen, halvvind. Spileren blev sat, efterhånden øgede vinden til 4-5 sekundmeter. Sejlegenskaberne imponerede igen-igen. Jeg ville forvente at båden under sådanne forhold blev lidt hård på roret. Det var ikke til det, den

da vi skar op og rundede Avernakø vestlige pynt, og gik ind i havnen.

Vi fandt en plads ved siden af en hollandsk Dynamic 43, der er godt med læ bag sådan en skøjte. Foruden forældrene var der to piger ombord, jævnaldrende med vores. Der var naturligvis stor interesse fra begge sider, for at få gang i samværet foreslog min kone at vores unger skulle vise deres bamsere til hollænderne. Det viste sig at de hollandske piger var mindst lige så velforsynede med bamsere som vores unger. Efterhånden blev fordæk og ruf på de to både omdannet til en zoologisk have for tøjdyr. Derefter så vi ikke mere til ungerne den dag, der blev fisket krabber, sejlet i gummibåd, osv, osv. Der var selvfølgelig visitter på begge både, vores unger kom tilbage fra Dynamic'en og fortalte med store øjne at der var toilet ombord!

Dagen efter var det sidste stræk, tilbage til Helnæsbugten. Nordøstlig vind, 6 – 8 sekundmeter, lige rigeligt til verdens ældste spiler. Det gik tjept nok endda, efterhånden øgede vinden. Rent kryds ind over Helnæsbugten i 8 – 10 sekundmeter var mere end storsejlet brød sig om. Det blev nærmest delt i to, af et knæk hele vejen op gennem sejlet, lige foran sejlspindene. Det var tilsyneladende ikke noget der gik synderligt ud over sejladsen. Bevares, i de hårdeste pust skred det gode skiv jo noget sidelæns, men hvad gør ikke det under hård

krængning? På trods af L23'rens tykke mave var der aldrig tale om at roret mistede taget i vandet. En anden behagelig overraskelse var hvor tør båden er, det er ikke meget sprøjt der når cockpittet, langt mindre end vi er vant til fra BB10-meteren. Vel i havn var der frokost med øl og brændevin til moren og faren, som en behagelig afslutning på en herlig tur i det nye skiv.

Og hvad er så moralen, til alle der overvejer køb af mindre sejlbåd? Efter min mening er L23'eren en suverænt god lille båd. Bevares, jeg har sejlet (større) både der giver mere sejlglæde. Men jeg kender ikke nogen både i den størrelsesorden der kombinerer gode/sjove og sikre sejlegenskaber så fortræffeligt. Den er solidt bygget, jeg er ikke bekendt med gennemgående svagheder, selv om alle bådene er gamle. Til turesejlad skal man op i en helt, helt anden prisklasse inden man får mere plads – og hvad har man egentlig brug for? Båden har næsten de samme funktioner som større både – selvfølgelig i mindre format. Med bomtellet fungerer båden fint til 4 personer, også i dårligt vejr.

For os blev L23'eren købt lidt som et eksperiment, men det er sandsynligt at vi har den i mange år – den er simpelthen for god at skille sig af med. God vind, vi ses derude!

Et DM er en kæmpe oplevelse..

Vi venter mere end 30 både til Bandholm!

L23'eren har fået sin renæssance, den er gået fra hurtig turbåd til at blive en eftertragtet smuk lille kapsejlad båd med en aktiv klasseorganisation. Det er en sjov båd med masser af sejlglæde i til en overkommelig pris. Du får endnu mere sejlglæde og mere ud af din båd investering ved at deltage i DM sammen med mange andre som deltager i nøjagtig de samme både på samme betingelser.

Bandholm på den smukke side af Lolland ligger centralt for mange L23 sejlere...

DM er noget særligt!

- DM er lidt højtideligt
- DM er intens og spændende, det er konkurrence, når det er bedst
- DM er nærvær og sammenhold i båden og knytter helt specielle bånd
- DM er hygge og sejler liv, når det er bedst
- DM slutter af med en stor sejlerfest, med masser af gode sejlerhistorier og udveksling af erfaring.

Igen i år vil der være mulighed for at få turen ”betalt” ved at vinde store præmier f.eks. nye sejl eller udstyr til båden.

Mangler du gaster så skynd dig at kontakt Poul's gæstebørs, der er mange dygtige L23 sejlere som gerne vil deltage. ps@schilling.dk

Reserver onsdag den 21. juli fra kl. 17.00 til og med lørdag den 24. juli og inviterer din familie eller et par venner, og giv dem et intens oplevelse de aldrig vil glemme dig for.



Med venlig hilsen L23 Klubben..

Her ses de glade vindere af en ny genua sidste år i Køge

D148 Do-Do trak vinderloddet som sidste båd af samtlige deltagere.

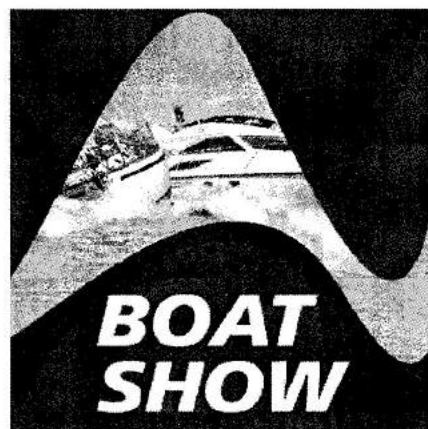
Man må sige han havde en „heldig“ dag...

L 23 Klubben har egen stand på bådmessen i år.

Vi har egen informationsstand sammen med øvrige klassebådestande. Hovedformålet er selvfølgelig at følge op på den øgede opmærksomhed der er omkring den ultimative L23 familie-klassebåd.

NB: har du lyst og tid til at deltage i den praktiske del, opbygge, passe og senere nedtage standen, hører vi gerne fra dig. I den skrivende stund er vi i gang med planlægge opbygning og udsmykning af standen med spændende og informativt materiale. Vi glæder os til at se dig, dine venner, gæster og familie på stand **H 017** beliggende i Hal H, til højre når du står i Centerhallen.

På gensyn i Bella Center.



21. - 29. februar 2004 i Bellacenter

Lør/søndag 21-22 febr. kl 10.00 - 18.00

Man/fredag 23-27 febr. kl 13.00 - 19.00

Lør/søndag 28-29 febr. kl 10.00 - 18.00

Kerteminde Marina er for 5 år i træk rammen distancesejladsen Classic Fyn Rundt, i dagene fra den 4. - 6. juni 2004.

L 23 Klubben vil i 2004 arbejde for eget L23 løb, ved at samle flest mulige både fra Storbæltskredsen og andre nærliggende kredse. Fra Silkeborgkredsen satser vi på 2-3 både. Undertegnede vil forsøge at koordinere det praktiske for L23'ere.



Povl Fisker D 169.

side 12

Vi forsætter med at gøre lidt reklame for L23 Klubbens hjemmeside: sådan ser forsiden ud (dog i farver)

L23 Klubben



**L23 DM blev afviklet i pragtfuldt vejr...
Danmarks bedste 23 fods sejlbåd**

Klubben har nu 201 medlemmer - vil du være den næste !

De seneste opdateringer !!

Køb oktober **Bådmagasinet** nummeret og læs om L23.. pris kun 20 kr.

Hvorfor vælge L23 ? - Bliv medlem af L23 Klubben ! - Klassebevis hvordan !

Der er købs og salgsbørs, medlemsfortegnelse, aktiviteter, information for kredsene og meget mere. Du kan melde dig ind klubben, eller opfordre IKKE medlemmer til at gå på hjemmesiden og gøre det. Der er artikler og billeder i farver, som vi desværre ikke kan tilbyde i L23 Nyt. Og så er hjemmesiden løbende opdateret med alle nyheder. Så gå på nettet, og klik dig på:

www.L23klubben.dk - så er du opdateret

side 13

Danmarks smukkeste Match-Race – igen, igen

Åbent Søhøjlandsmesterskab for L23-både på Skanderborg Sø i pinsen

Traditionen tro afholder Skanderborg Sejl-og Motorbådsklub Højlandsmesterskab i match-race for L23-både.

Stævnet finder i år sted i pinsen fra den 29. til 30. maj, hvor vi håber at kunne samle en halv snes både fra Søhøjlandsregionen.

- Vi har en stiltidende aftale med vennerne fra Silkeborg om at gøre det til tradition, at de besøger os til match-race i maj. Til gengæld trailer vi så bådene til Silkeborg om efteråret, hvor Silkeborg Sejlklub står som arrangør af det traditionelle kredsmesterskab. Men vi ser også gerne besøg af både, som ikke er vant til ferskvand under kølen. Det

side 14



kan lade sig gøre at traile en båd fra Sjælland til Jylland, skulle vi hilse at sige herovre fra Søhøjlandet. En anden mulighed er at sejle til Hov eller Horsens, hvorfra vi kan være behjælpelig med landtransport til Skanderborg, siger Karsten Hansen, der er formand for Skanderborg Sejlkubs kapsejladsudvalg. Han

deltager selv i D 299, og der er tilsagn fra de fire øvrige L23'ere i klubben. Sejladserne ligger i forlængelse af sidste års succes, hvor 7 besætninger dystede to og to om hovedpræmien: En splinterny Mylar genua fra Sejlsnedkeren i Horsens. Den vandt Povl Fisker fra

Silkeborg, mens Per Hedegaard fra Skanderborg måtte nøjes med andenpladsen og et gavekort på 2000. kr.

Også i år er hovedpræmien en ny

Mylar genua fra Horsens-sejlmageren, og der er desuden flotte præmier til de følgende både. Så kom endelig an, sjællændere! Af hensyn til publikum på land er banen placeret foran Kulturhuset, så sejladserne kan følges fra Byparken, hvor vi lægger til broen og spiser frokost. Der sejles på en op/nedbane. Indledende sejladser afvikles eventuelt i 2 grupper afhængig af deltagerantallet.

I alt vil der i løbet af pinsen blive sejlet et halvt hundrede sejladser på søen foran kulturhuset, inden den endelige vinder kan kåres. Der bliver serveret kolde Thor-øl fra et telt i Byparken, hvis andre L23-sejleres vej (uden båd) tilfældigvis går forbi Skanderborg i pinsen, og lørdag aften er der fælles middag på Søsporten, som man også er velkommen til at deltage i. Interesserede sjællændere eller øvrige jyder kan kontakte undertegnede:

Flemming Gräs D. 11
Tlf. 86520086 ,
mail: flemming.gras@ofir.dk

Lillebælt Kredsen.

Sidste år deltog vi for første gang i Dyvig Bådelaugs kapsejlad: Last Fight, som foregår den sidste lørdag i september på Alssund ved udmundingen i Åbenrå Fjord. Det er et supergodt arrangement, 2 sejladser med up/down-baner og om aftenen stor fest i teltet med levende musik og hvad dertil hører. Det ville være rigtig fint, om vi kunne samle mindst tre L23'ere, så vi kunne få vores eget løb. Det kunne så eventuelt figurere som et kredsmesterskab. Måske ville et par både fra Sydfyns Kredsen slutte sig og øge feltet. I alt kommer der 60 til 80 både, mange år efter år, og fordeler de mange gode sponsorpræmier mellem sig. I øvrigt blev vi nr.2 (efter en H-båd) i vores løb og blev belønnet med et par gode flasker rødvin med et etiketmotiv af en X382 med LINAKS logo i spileren. Etiketten holdt men ikke spileren, den blev blæst ud (kun ligene tilbage) af et af de kulingstød som gjorde det til en rigtig hård lørdag. De øvrige i løbet var endnu en H-båd, en Solus 24 og en spækhugger. Så: Kom til Last Fight i Dyvig lørdag d. 25. september.

**Eventuel henv. til: Dan List-Jensen,
D 174 , Haderslev, tlf. 74507382
Se også: www.db-dyvig.dk**

side 15

L 23 nr. D226 Sælges

Da jeg har købt en større og mere komfortabel båd på grund af alder, må jeg desværre skille mig af med min tro følgesvend gennem 20 år. Båden er meget velholdt og velsejlende. (klubmester 2003) og har et righoldigt udstyr som følger:

- 3 stk. storsejl, det nyeste er et Elvstrøm
- 3 stk. genua, den nyeste er en mylar fra Dansail
- 2 stk. fok, den nyeste er en Elvstrøm racing
- 1 stk. spiler Triradial fra Elitesail
- 1 stk. påhængsmotor Mariner 5 hk. Med sailpower-propel og separat tank.
- Vinterstativ hertil
- 1 stk. gps navigator Garmin 128, pantry toilet porta potti
- 1 stk. Cockpittelt (ikke vandtæt men god for vind)
- 1 stk. cockpitbord på aftagelig sokkel
- Søgelænder og windbreakes blå
- 2 stk. bompresenninger (for med og uden slæder) Blå
- stereoradio med båndspiller
- Teak i cockpit- Teak cockpitrist
- Ny skydekappe i teak
- Ny stikskot i teak øverste del, nederste i lexan
- 2 stk. fendere - 4 stk. fortøjninger
- 1 stk. flagspil - vinterstativ i trykimprægneret træ
- vinterpresenning (ældre og slidt)
- ekstra skuffer i styr og bagbord side til bestik o. lign.
- Luger til stuverum under køjer
- 1 stk. windex - 2 stk. andersen skødespil
- 2 stk. meisner skødespil - 1 stk. spilhåndtag
- specielt skødesystem til storskødet
- alle fald ført til cockpit gennem spilaflastere
- Spilerstage og spilergalge - 1 stk. anker
- Vandtank i rustfrit stål - 1 stk. vedligeholdelsesfri batteri og lader hertil - 2 stk. skotlamper
- 3 stk. kasser i teakfiner (passer på hylde under cockpit)
- 2 stk. hylder i bagbords kistebænk
- Alle disse herligheder kan erhverves for kr. 70.500,-

D226 Erik Andersen, Guldborghave 109, 4862 Guldborg, telefon 54 70 66 95

I L23 klubben vil vi gerne sige mange tak til Erik, for mange års indsats i klubben, og held og lykke med den næste båd.

Oplæg til ny indeling af L23 kredse !



DM sejlgarderobe til salg:

Da jeg har planer om at bestille et sæt sejl hos den lokale seilmager (Sejlcenteret) er de Eurosejl som DO-DO har sejlet med ved de sidste 3 DM til salg for ca. halv pris. Sejlene er pr. sæson kun anvendt til DM og 4-5 andre sejlads. Storsejl og fok er altid blevet rullet og derfor i fin stand. Incl. i prisen er nye numre i storsejl, ligesom jeg gerne tager med ud og sejler et par gange, så du hurtigt kan blive „dus“ med sejlene. Priser: Fok kr. 2200, Genua kr. 3500, Storsejl nr. 1 kr. 2800, Storsejl nr. 2 kr. 2000 (storsejl nr. 2 er meget fladt og uden kappe, det bruges kun i kraftig vind) Desuden sælges , gammel genua og spiler til 900 kr. pr stk.

Med venlig hilsen
D 148 - Nils Omme Mogensen
Tlf.nr. 6331 3630/6331 3667
Telefax 6331 3600
e-mail: nom@neoplex.dk



Sidste nyt fra Køge Bugtkredsen

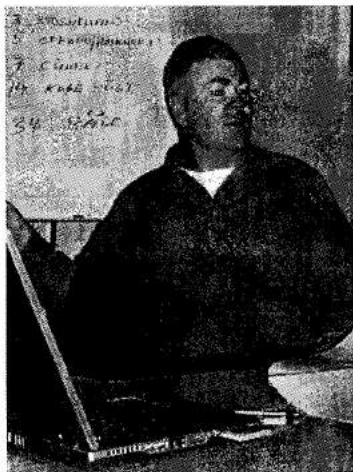
Torsdag d. 22. januar 2004 var mange af klubbens medlemmer samlet i Vallensbæk Sejlklub. Der var repræsentanter fra 34 både, som kom fra det meste af Sjælland med „tilhørende“ øer.

SEJLDESIGN..

Aftenen program startede med at Jan Hansen fra Dan Sails fortalte om hvorledes en modernesejlmager designer sine sejle ved hjælp af programmer på en PC.

Først indtastes de „ydre“ mål, som for vores vedkommende er bestemt i klassereglerne. Herefter bestemmes sejlets dybde og kurver forskellige steder i sejlet. Typisk har en genua en dybde som er 13 - 14 % i forhold til sejlbredden. Profilet i sejlet justeres til maksimum ydeevne med en flad udgangskurve, så man ikke får for meget bagluft. En ting man skal tage hensyn til er, hvor hårdt forstaget står. Ud fra rigtypen bestemmer man således, hvor meget forkurven i genuaen skal være. Jan

kunne oplyse at genuaen forkurve. En genua i dag mylardug som hedder dug har en brudstyrke, de gammel kendte fremskridt er, at man i dag limer samlingerne i design af sejl skal man tage mellem genua og storsejl, Storsejlet sys i dacron passer til masten ,sys det Dette skulle give mulighed faconen ved størst mulig også om valg af spilerdug. i overfladen og gør, at trimme. En kraftigere dug som en 0,90 oz er lavet med en mindre hård overflade, som derfor er mere elastisk, og det gør at spileren er nemmere at trimme. Et par gode råd omkring spilere og dens vægt i let vejr er, at man en gang om året skal skylle sejlet i fersk vand, så saltet vaskes ud af sejlet. Salt har den egenskab, at det optager fugten fra luften, hvorved sejlet bliver tungere. Et anden råd er, at man kan benytte tyndere spilerskøder. Spectraskøder i 6 mm er rigeligt. Hvis en gammel spiler har tendens til at blafre i agterliget, så kan man trække en 1 mm tynd spectraline inde i sideligt fra top til bund. Man skal så trække i tråden til spileren bliver rolig i liget og herefter fæste tråden i sejlet.



Side 18

sys med 45 mm negativ sys i en forbedret Pentex. Fibrene i denne som er 50 % bedre end mylarsejl. Et andet

stedet for at sy dem. Ved højde for samspillet så de passer sammen. dug, og for at sikre at det med en forkurve på 8 cm. for at storsejlet holder vindområde. Jan fortalte En 0,75 oz dug er hårdere sejlet bliver lidt svære at

Der var stor spørgelyst omkring sejl fremstilling som Jan Hansen på bedste vis gjorde rede for.

Jan havde taget sit designprogram med på sin bærbare så han kunne demonstrere hvorledes sejl bliver til i dag..

Herefter var det:

Michal der sejler Hov fra Køge var så venlig at springe til opgaven med at fortælle om kapsejlsreglerne. Som Michal startede med at sige håbede han på at indlægget ville inspirere til et nærmere studie. Reglerne er bygget op over emner som definitioner, hovedregler, når både mødes samt andre, som er relateret til afvikling af en kapsejls. Især lagde Michal vægt på reglerne, når både mødes og reglerne ved mærkerunding. Det er som regel her, der opstår mest tvivl. En vigtig regel er, at når en båd skal holde klar af en anden, må denne ikke forhindres i dette af båden med retten til vejen. En anden ting man skal huske er, at man ikke skal forudse, at en anden båd opnår retten til vejen - først på det retten, skal man men til gengæld skal samme. Reglerne ang. også interessant at høre ved start og længde reglen ved top nøje gennemgået. overlap - så skal den opnået overlap inden 2 kunne bevise dette. påstår, at et overlap er så skal denne kunne



huske er, at man ikke anden båd opnår retten tidspunkt man mister begynde at gå af vejen; dette ske med det plads ved mærket var om. Det være sig plads målmærker; men også 2 og bundmærke blev Bevisbyrden ved et evt. som siger han har længder fra mærket Omvendt hvis en båd mistet inden 2 længder bevise dette. Så blev vi

opfordret til at påtage os straf, hvis man begår regelbrud. Ved berøring af mærker kan dette ske ved, at man laver en 360 graders vending. Ved regelbrud mod en anden båd skal man lave en 720 graders vending. Den sidste regel bliver muligvis ved DM ændret til også at være en 360 graders vending. Ud over sejlsbestemmelser og kapsejlsreglerne skal vi i klasseløb også overholde klassereglerne. Heri har vi en regel om, at man ikke må hænge så bådens tyngdepunkt forbedres. En konklusion på en lang debat blev, at man hænger, hvis man ikke kan slippe med hænder og fødder samtidigt uden at falde i vandet.

Begge fik stort aplaus fra de fremmødte, og af Per tildelt en mammut flaske rødvin som tak for deres indlæg.

Side 19

Planlagte arrangementer i 2004

Februar:

Torsdag den 5. febr. kl 19,30 L23 træf - regel - trim - ost og rødvin i Silkeborg

Lørdag den 21. febr. kl 10.00 - 18,00 L23 klubben på bådmesse i Bella Center.

Søndag den 22. febr. kl 10.00 - 18,00 L23 klubben på bådmesse i Bella Center.

Man-tirsd-onsd-torsd-fred 23..27 febr. kl 13,00 - 19,00 - L23 klubben på bådmesse.

Lørdag den 28. febr. kl 10.00 - 18,00 L23 klubben på bådmesse i Bella Center.

Søndag den 29. febr. kl 10.00 - 18,00 L23 klubben på bådmesse i Bella Center.

Marts:

Søndag den 21 marts kl 12.30 Fællespisning a kr. 50. i Køge Sejlklub.

Søndag den 21 marts kl 14.00 Generalforsamling i Køge Sejlklub.

Maj:

Lør-Søn . 15 /16 maj. Spring Cup. bl. a. for L23 i Vallensbæk Sejlklub.

Lør-Søn. 29/30 maj (pinsen) L23 Match race i Skanderborg.

Juni:

Fred-Lør-Søn. 4..6 juni - Classic Fyn Rundt fra Kertemine Sejlklub.

Lør-Søn 19/20 juni L23 Tune-up stævne, Køge Bugt (arr. Vallensbæk Sejlklub)

Juli:

onsd-tors-fred-lørd-søn. 21...25 juli, DM i Bandholm.

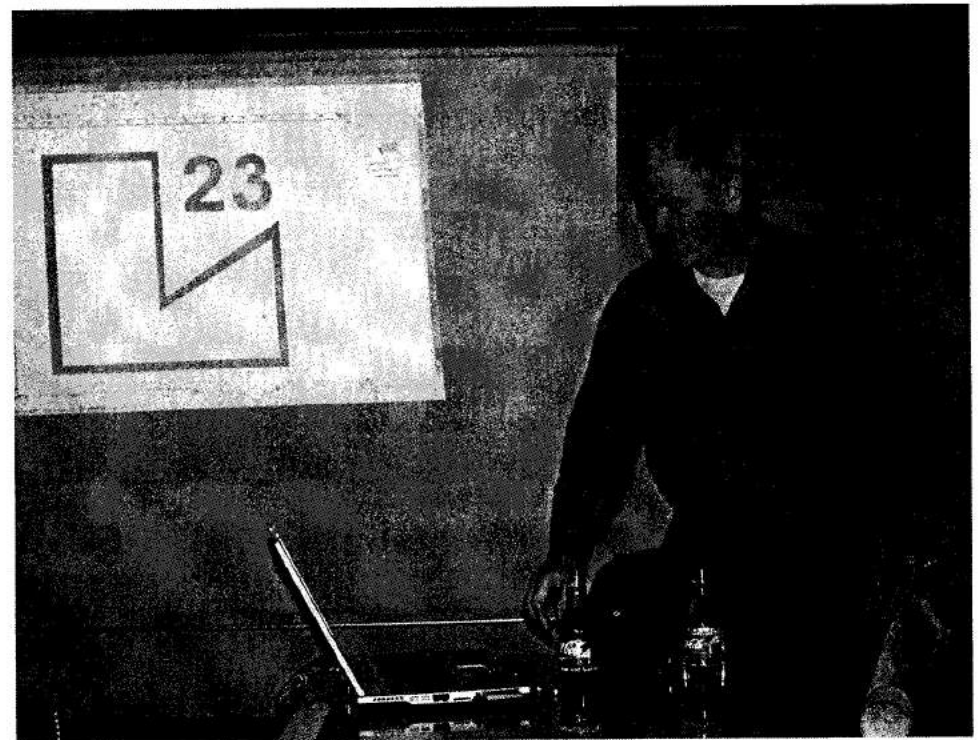
(program og tilmelding i næste L23 Nyt)

Sept:

Lørdag den 25. sept.. „Last fight“, L23 Kredsmesterskab i „Lillebæltskredsen „, afholdes i Dyvig, *se omtale på side 15*

Oktober:

Lør-Søn. 2/3 okt. L 23 Kredsmesteskab for Silkeborgkredsen.
(Silkeborgsørerne)



NB: Tilbud til alle L23 sejlere, fra andre områder der ønsker at træne sammen med andre L23 sejlere i Vallensbæk, gælder for hele juni måned. Tilmelding kr. 100,00, dækker også, at du kan ligge frit i Vallensbæk i hele juni.måned.
Per „Amok“
Til hvem tilmelding kan ske pr. telefon eller mail.

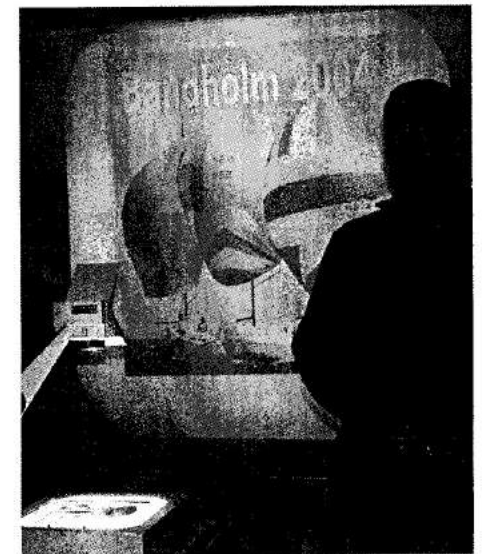
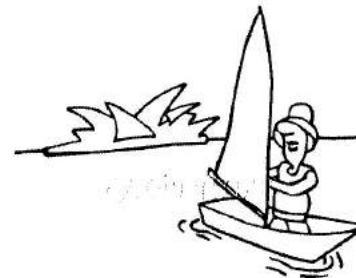


foto Povl Fisker

L23 Klubben kan tilbyde følgende varer:

Trøjer i en god og kraftig kvalitet, med lange ærmer, lynlås i hals og logo med tryk af en L 23-er på venstre bryst hvorunder der står L 23 Klubben. Trøjerne kan leveres i orange eller gråmeleret med blå krave og blå tryk i samme farve som kraven i størrelsen large, x large, xx large. Prisen for trøjerne er en speciel klubpris på kr. 200,00kr. Bestil til hele familien/ besætningen..

Rorbøsninger. Er der slør i roret så er nye bøsninger løsningen, de kan købes for kr. 50 pr. sæt.

Spilblokkebeslag. Vil du godt have spilerskøderne fri af cockpitkarmen og spilblokkene langt tilbage så er disse beslag løsningen.

Pris for et sæt (2 stk) er kr.150.

Hulkehle beslag. kan købes for 75 kr. pr sæt.

Udlejning af cockpitelte. kr.100 pr. uge + forsendelse. (OBS sat til salg)



Kredskontakter

Bøgestrøms Kredsen	D 129	Mogens Dilling Hansen Strandvejen 8 - 4656 Fakse Ladeplads Tlf 5671 8280 mogens@laase-smeden.dk
Issefjord Kredsen	D 250	Jan Nielsen - Stationsvej 10 4320 Lejre - Tlf 4648 1930 jan@L23klubben.dk
Køge Bugt Kredsen	D 140	Hans Jørgensen Havlækkevej 9 4600 Køge - Tlf 5665 2404 hj@dk.ibm.com
Limfjordskredsen	Søges	Kredskontakt søges til at øge L23 interessen i dit område
Nordøstjyll Kredsen	D 23	Jørn Hornemann - Solsikkevej 24 8900 Randers - Tlf 8643 6212
Silkeborg Kredsen	D 169	Povl Fisker - Georg Krügersvej 176 8600 Silkeborg - Tlf 8684 5113 pofisker@webspeed.dk
Århus Kredsen	D 384	Finn Hasager - Vesterbrogade 13 th 8000 Århus C - Tlf 8613 7938 fam.hasager@mail1.stofanet.dk
Lillebælts Kredsen	D 174	Dan List-Jensen Platanvej 27, Hammelev 6500 Haderslev - tlf 74 507382 list-jensen@wanadoo.dk
Nordfyns Kredsen	Søges	Kredskontakt søges til at øge L23 interessen i dit område
Storebælts Kredsen	D 99	Lars Munch - Kristiansdals Alle 66C 5250 Odense SV - Tlf 6617 0319
Sydfyns Kredsen	Søges	Kredskontakt søges til at øge L23 interessen i dit område
Storestrøms Kredsen	Søges	Kredskontakt søges til at øge L23 interessen i dit område
Øresunds Kredsen	D 18	Robert Christensen - Kildebakkegårds Alle 66 - 2860 Søborg Tlf 3956 5005 killelock@yahoo.dk

OBS: klubbens hjemmeside, www.l23klubben.dk

E mail L23@image.dk

Deadline for næste L 23 Nyt er den **1. maj 2004**

Gratis medlemsblad - oplag 250 stk. - Tryk: www.dixit.dk